



Guía N°8 para 6° Básico

ENGLISH COLLEGE

DPTO.DE ARTE

Título: Arte contemporáneo

Unidad: N°1

OAT/Analizar e interpretar obras de arte y objetos en relación con la aplicación del lenguaje visual, contextos, materiales, estilos u otros. O4

Asignatura: Artes Visuales

Curso: Sexto Básico

Profesor: Patricio Farías V

Correo: paf.arte@gmail-com

Contenido: El lenguaje visual y los elementos de la composición artística

Habilidades: interpretar, recrear, diseñar, crear.

Instrucciones:

Diseñar y realizar una composición plástica creativa utilizando los elementos de la composición Artística

Composición Artística

En una sola palabra, composición es organización. La organización de elementos para que el artista pueda expresar una idea de la manera más efectiva.

Esta definición puede ser extrapolada a cualquier campo, como la música o la escritura.

La composición se basa en dividir una superficie para producir la mayor satisfacción visual e impacto. Esta idea está fuertemente ligada al concepto de diseño. Se trata de ordenar y colocar formas con la finalidad de crear un resultado estético y agradable a la vista.

Para tener éxito en cualquier disciplina es necesario seguir ciertos pasos. Un médico debe conocer la base y los principios de su profesión, seguir un procedimiento y analizar todas las opciones posibles para realizar un buen diagnóstico.

Un chef debe conocer los ingredientes y sus combinaciones y seguir los pasos necesarios para crear un buen plato.

La pintura o el dibujo son exactamente iguales en este sentido. No importa lo bien sombreado que esté tu dibujo o lo perfectas que sean tus líneas. Si la composición no es atractiva, el dibujo no funciona.

ELEMENTOS DE LA COMPOSICIÓN

Como explico, la composición es un lenguaje formado por elementos, herramientas y principios, que son como las letras o las palabras de este lenguaje.

Pero con esto no es suficiente. Para dominar por completo el arte de la composición, tienes que conocer y entender sus principios, que son los que te permitirán organizar estos elementos y tener una idea para empezar a usarlos.

Sin más preámbulos, empezamos a ver los elementos de la composición artística.

. LA LÍNEA

Las líneas, al igual que las formas o el color, tienen un lenguaje propio que debemos aprender. Así, por ejemplo:

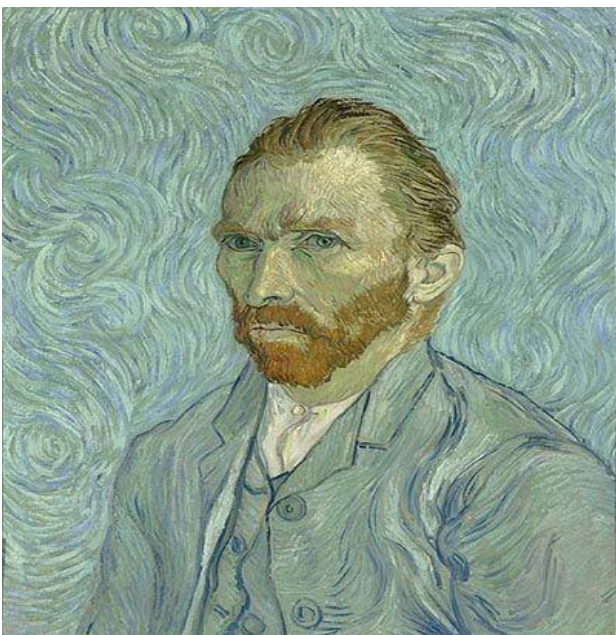
- Las líneas horizontales evocan paz, calma y muerte.
- Las líneas verticales implican fuerza, vida, cosas hechas por el hombre y estabilidad.
- Las líneas diagonales crean composiciones dinámicas, con tensión, acción y movimiento.

Si quieres representar una escena de acción, intenta crear una composición basada en líneas verticales y diagonales. Aunque parece algo muy básico e incluso obvio, a menudo los ilustradores nos olvidamos de planear este tipo de cuestiones, lo que resulta en que nuestras ilustraciones pierden intensidad.

Esto no es una regla grabada en piedra y el significado de la línea puede variar o no tener ninguna relevancia, dependiendo de lo que estemos pintando o dibujando. Pero lo que sí es importante, es que nuestras imágenes deben tener una dirección dominante (o direcciones, pero reducidas).

Volvemos al concepto de gamut. Tenemos que pensar y decidir las líneas y direcciones que queremos usar en nuestra composición y no utilizar todo tipo de líneas y de direcciones sin sentido.

Tenemos 360º posibles de ángulos para líneas. En las grandes obras de arte, podemos encontrar una media de 6 ángulos distintas y todas las líneas se ajustan a esta restricción. Esto genera unidad y armonía.



En las obras de Van Gogh vemos claramente cómo utiliza un gamut de líneas que comparten un número limitado de direcciones y formas. El resultado es una composición armónica y unificada

Un punto del que tenemos que estar muy alerta son las tangentes.

Cuando las líneas de dos elementos se tocan, estos elementos pasan a estar en el mismo plano. Por lo que, si queremos representar dos objetos en distintos planos, tenemos que evitar crear tangentes entre las líneas de estos. De lo contrario la imagen pierde profundidad y se aplana.

Debemos tener en cuenta el ritmo de la línea y mantenerlo uniforme en nuestras composiciones.

Como consejo final, evita que las líneas coincidan con las esquinas de la imagen.

Lo que sucede cuando nuestras líneas interseccionan con las esquinas de la imagen, es que se integra el soporte en la composición, creando una sensación extraña y dando la sensación de que el dibujo está encerrado en ese formato; que no continúa más allá de lo que vemos.

LA FORMA

Las formas de los objetos que hay a nuestro alrededor responden a una causa. Los cuchillos son afilados porque necesitamos que corten. Las ruedas son redondas porque necesitamos que rueden. Esto es muy obvio.

Pero las formas tienen significados propios que transmiten emociones y conceptos y cuando ilustramos, debemos de tener esta idea muy presente.

Si queremos dibujar un personaje adorable, debemos usar formas redondeadas. Si por el contrario queremos dibujar un paisaje amenazador, deberemos evitarlas y usar en su lugar formas angulosas y picudas.

Además, al igual que pasa con los valores, las formas interactúan entre ellas modificándose unas a otras; por lo que la combinación de determinadas formas con un significado concreto, puede dar lugar a nuevos significados.



En esta composición de Matisse podemos ver un número reducido de formas que crean una composición unificada.

Al igual que sucede con los otros elementos, debemos tener un gamut reducido a la hora de componer imágenes. Esto también dependerá del tipo de imagen que pretendamos crear, pero en general queremos conservar un cierto grado de coherencia en cuanto a las formas que utilizamos.

En el ejemplo de arriba no tendría mucho sentido introducir una forma puntiaguda en el centro de la imagen, sino que rompería la armonía del conjunto.

GAMUT

Este es un término que he usado en numerosas ocasiones a lo largo del artículo. Además, este concepto ha de ser aplicado a todos los aspectos de la composición.

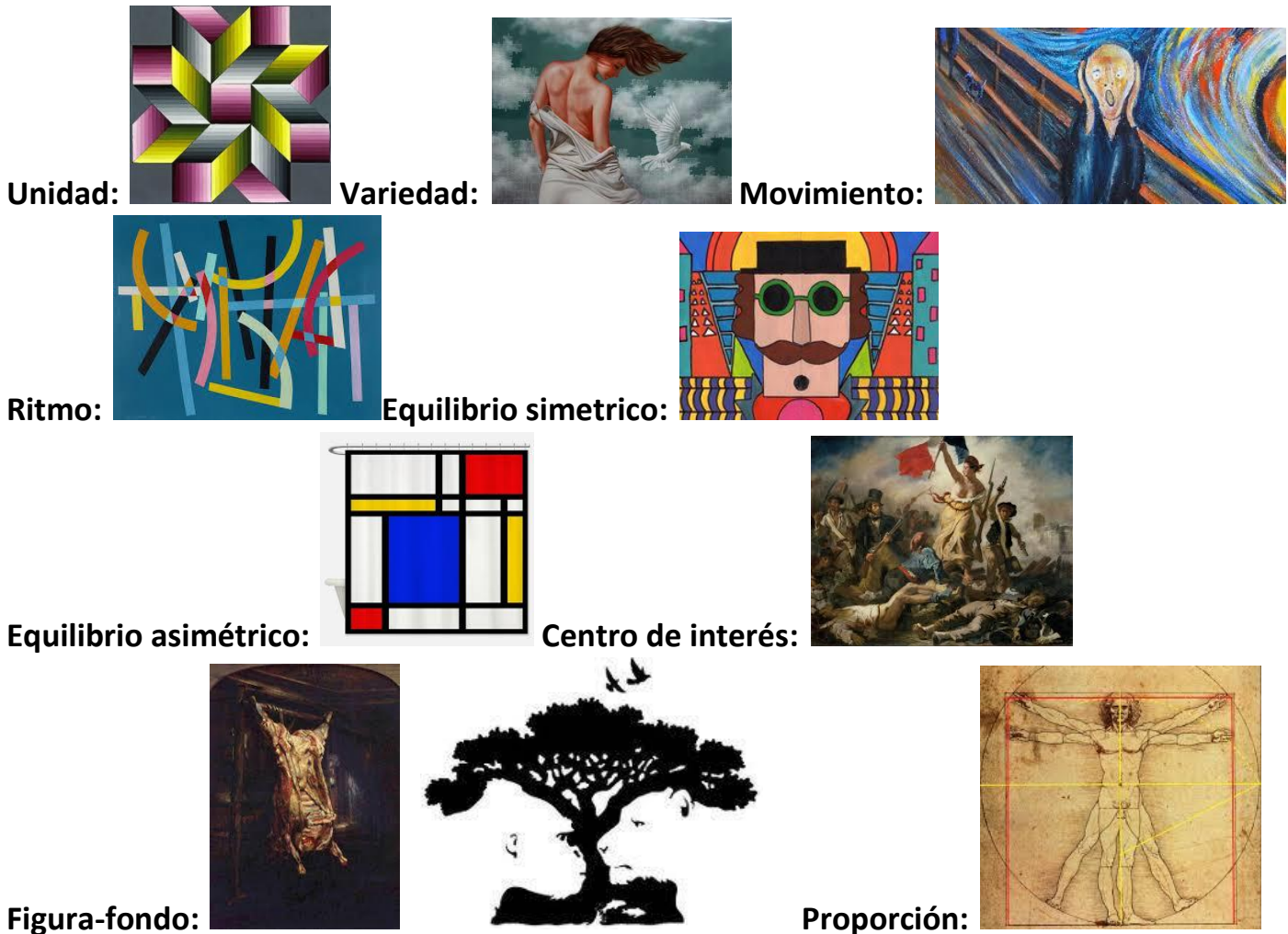
El concepto de gamut trata de reducir y simplificar. Elegir un gamut, es elegir un tema.

A la hora de crear una canción, podemos elegir varios instrumentos que pertenezcan a un mismo estilo musical, o incluso podemos fusionar instrumentos de diferentes estilos y culturas. Pero sería absurdo componer una canción en la que todos los instrumentos del mundo suenan a la vez. No se entendería nada.

Pues del mismo modo que no usamos todos los instrumentos existentes, en una canción, no debemos usar todos los colores, todas las direcciones de línea, todos los valores, etc...en una pintura o un dibujo.

Debemos seleccionar aquellos elementos que mejor resuman el concepto que queremos expresar y ceñirse a una paleta limitada.

Estos elementos, además de los que ya desarrollamos en la guía anterior:



Son necesarios para la realización de una composición plástica, sea esta un dibujo, una pintura, un grabado, una fotografía, una escultura etc.

Debemos señalar que en esta guía aún no vemos el concepto de Color, el cual desarrollaremos de manera particular en las guías que siguen.

Actividad:

Realizar una composición Plástica creativa (figurativa o no figurativa) utilizando los elementos de la composición artística (puede ser con color o no). Para esto seleccionan alguna característica como el tema, materiales u otra de su interés y desarrolla ideas para un trabajo de arte indicando materiales y procedimientos a utilizar. Para finalizar, lo fotografías y envías al correo del profesor indicando propósito expresivo.

Rubrica para evaluar Guía N° 8 de 6to. Básico

Nota

Nombre:	Puntaje total	15 puntos
Curso: 6° Básicos	Puntaje obtenido	

Nota

Criterios	3 excelente	2 muy bien	1 insuficiente
Creatividad	El trabajo refleja un excepcional grado de creatividad en su representación. Es muy atractivo original y único	El trabajo refleja cierta creatividad en su representación. Es un tanto atractivo, pero no único.	El trabajo refleja poca creatividad, es poco atractivo y básico en su concepción.
Compromiso	El trabajo tiene una buena presentación y muestra un considerable compromiso en su realización	El trabajo refleja cierto compromiso en su realización.	El trabajo refleja que no hubo compromiso en su realización.
Composición	Utiliza de manera acertada los elementos de la composición en su trabajo creativo.	Utiliza de manera medianamente acertada los elementos de la composición en su trabajo creativo	No utiliza los elementos de la composición plástica, para realizar su trabajo.
innovación	Logra ser original en la selección y utilización del material para la creación de la obra	Logra ser medianamente original en la utilización material para la creación de la obrad.	No es original en la proposición de un material para la creación de la obra.
Limpieza	Realiza el trabajo de manera limpia y ordenada.	El trabajo es ordenado, pero falta limpieza en la realización.	El trabajo no es ordenado y su limpieza inadecuada.

